

RÉVISION DES ESPÈCES  
DU GENRE ACANTHOPLEURA ENGEL  
(Diptera : Asilidae)

par

Léonidas TSACAS

Le seul travail concernant l'ensemble du genre *Acanthopleura* est celui de ENGEL (1927) qui, avec la définition succincte du genre, donne une clé de détermination des espèces par lui incluses dans ce genre et les descriptions sommaires de ces espèces. HULL (1962), par contre, donne seulement une description détaillée du genre.

Ayant à déterminer quelques spécimens de ce genre, je me suis aperçu que la clé de ENGEL n'était pas au point et pouvait conduire à des erreurs. Par exemple, je ne pouvais pas déterminer le type de *A. naxia* Macquart (= *longimana* Lw) que j'avais sous les yeux, à cause du caractère : « tarses de p1 plus longs que les t1 », qui s'applique aussi à *A. rarus* Lw et *A. goedli* Lw, bien qu'ENGEL affirme le contraire. Dans le présent travail, je tente une révision des espèces du genre et donne des tableaux dichotomiques facilitant leur détermination.

Je remercie M. le Professeur M. BEIER, du Naturhistorisches Museum de Vienne, qui m'a communiqué les spécimens récoltés en Grèce par F. WERNER, déterminés par E. O. ENGEL ; le Docteur H. SCHUMANN, du Humboldt-Universität de Berlin, qui m'a confié pour examen les types de LOEW ; le Docteur Fr. KÜHLHORN, du Zoologische Sammlung des Bayerischen Staates de Munich, qui m'a communiqué les spécimens de ce genre qu'ENGEL avait étudiés ; le Docteur I. VERBEKE, de P.I.R.S.N. de Bruxelles, pour la communication d'un couple de syntypes de *A. idiorhythmica*. Mes vifs remerciements vont également à M. H. OLDROYD pour m'avoir accueilli au British Museum et m'avoir communiqué le très intéressant matériel de ce Musée.

Genre **ACANTHOPLEURA** Engel 1927

*Acanthopleura* Engel 1927, in Lindner « Die Fliegen der paläarktischen Region », 24, *Asilidae*, p. 67 (*Acanthopleura* Hermann *in litt.*)



*Acanthopleura* Hull, 1962, *Radder flies of the World*, Smiths. Instit. Bull., 221, 2, p. 578.

Génotype : *Asilus brunripes* Fabricius, 1794, désignation originelle.

HULL (1962) donne une description détaillée du genre. On trouvera donc ci-dessous seulement les caractères essentiels des *Acanthopleura*: mouches grandes et fortes, d'une coloration générale du corps (due à la présence d'une pubescence, plus ou moins épaisse selon les espèces) d'un gris jaunâtre ou jaune (*brunripes*) et à taches latérales et bande médiane du mésonotum effacées (*brunripes*) ou relativement bien visibles (*naxia*). Face: les deux tiers inférieurs occupés par un renflement bien développé. Moustache dense, constituée de soies fortes, blanches, ou noires et blanches mélangées. La distance de la limite supérieure de la moustache à la base des antennes est égale ou plus courte que la longueur du premier article antennaire. Chétotaxie du mésonotum réduite, les dépassant à peine la suture transversale. De 2 à 5 paires de sc. Le mésopleure porte une série de noe à quatre fortes soies le long de son bord supérieur (caractère qui a suggéré le nom du genre). Sur le ptéropleure existent aussi une ou deux fortes soies accompagnées de quelques poils. Les hypopleures et les métapleures portent chacun une rangée verticale de soies. Calus du métanotum avec des touffes de poils. Ailes sans caractères de nervation particuliers; elles sont presque entièrement couvertes de microtriches qui laissent libre une zone étroite le long des nervures (fig. 5), sauf chez *brunripes* dont les microtriches laissent libre le centre de l'aile. Pattes jaune-roux avec des bandes noires plus ou moins étendues sur les fémurs, les derniers articles des tarsi noirs. Les tarsi des pl sont plus longs que les tibiai chez toutes les espèces sauf *A. brunripes* Meig. Ces deux derniers caractères sont groupés dans le tableau suivant :

TABLEAU 1

Espèce	Rapport tibiai-tarsi		Rapport bandes noires longueur des fémurs		
	p1	p2	f1	f2	f3
<i>A. antiochiensis</i> ♂	72/80	70/81	13/71	53/83	69/106
<i>A. antiochiensis</i> ♀	65/72	77/75	62/111	85/135	—
<i>A. brunripes</i> ♂	79/79	101/80	très variables et courtes		
<i>A. brunripes</i> ♀	80/81	90/82			
<i>A. b. europaea</i> ♂	58/58	63/56	36/88	—	—
<i>A. b. europaea</i> ♀	67/56	68/58	42/90	trace	—
<i>A. chrysophora</i> ♂	58/51	62/58	43/84	57/102	—
<i>A. chrysophora</i> ♀	69/73	81/77	05/112	75/132	—
<i>A. goeelli</i> ♂	88/100	104/96	très variables, courtes ou longues		
<i>A. goeelli</i> ♀	52/57	58/55			
<i>A. idiorrhhythmica</i> ♂ (1)	95/108	103/103	50/76	55/98	74/125
<i>A. idiorrhhythmica</i> ♀	64/70	78/70	12/71	45/83	56/101
<i>A. naxia</i> ♂	88/106 (2)	102/89	—	80/101	103/122
<i>A. naxia</i> ♀	74/85	89/81	60/78	63/86	89/113
<i>A. nesiotis</i> ♂	68/79	70/61	51/66	57/78	79/102
<i>A. nesiotis</i> ♀	—	—	—	—	—
<i>A. rarus</i> ♂	40/15	18/15	87/119	102/141	125/164
<i>A. rarus</i> ♀	—	—	—	—	—
<i>A. thasia</i> ♂	74/85	95/81	56/76	68/93	96/121
<i>A. thasia</i> ♀	68/79	85/70	54/76	53/81	64/100

(1) Mesures prises sur le spécimen du Vardar (Macédoine).

(2) Mesure prise sur le lectotype de *A. longimana* Lw.

Abdomen cylindrique, long, tergites avec des soies marginales, premiers sternites avec de longs poils dressés.

Hypopygium roux ou noir, simple, moins large que l'abdomen.

Épandrium simple, sans ornements ou structures spéciales sur son extrémité, court (*brunnipes*) ou relativement plus long (*thasia*), parfois en forme de lamelles (*thasia*, *idiorrhthmica*) en vue latérale, droit ou à tendance à se courber vers le bas ; sur son bord inférieur, il porte une série de soies longues à nombre et disposition variables selon les espèces, qui n'atteignent pas la base. Gonopodes relativement courts pouvant toutefois dépasser la moitié de la longueur de l'épandrium (*goedli*, *idiorrhthmica*), simple ou avec une constriction en leur milieu (*nestotis*). Cerques longs, cylindriques ou en forme de massue (*ravus*).

Ovipositeur long, noir luisant, comprimé latéralement, huitième segment presque aussi long que les 6<sup>e</sup> et 7<sup>e</sup> réunis, cerques libres presque aussi longs que le neuvième segment.

#### POSITION SYSTÉMATIQUE.

Le genre *Acanthopleura* est proche de *Machimus* Lw par le développement du renflement facial et une série d'autres caractères. L'épandrium de certaines espèces de ce dernier genre est proche de celui de *Acanthopleura* (*M. fibriatus*, etc.). Certains *Machimus* présentent également de nombreux poils sur la partie supérieure du mésopleure (*fibriatus*, *cingulifer*, *scutellaris*, etc.), mais ces poils ne sont jamais si forts (soies) que chez *Acanthopleura*.

La réduction de la chétotaxie rapproche également *Acanthopleura* du groupe *Cerdistus*, mais le renflement facial et la conformation de l'hypopygium très simple chez *Acanthopleura*, permettent leur séparation. La coloration des pattes, jaunes avec des bandes noires sur la face antérieure des fémurs est un caractère constant chez toutes les espèces du genre *Acanthopleura*.

#### RÉPARTITION GÉOGRAPHIQUE.

*Acanthopleura* est un genre circumméditerranéen (cartes 1 et 2).

*A. brunnipes* présente la répartition la plus large puisqu'il a été trouvé dans tous les pays autour de la Méditerranée ; en Europe, il monte même jusqu'en Autriche.

Toutes les autres espèces ne sont connues actuellement que des pays de la Méditerranée orientale. Le littoral et les îles de la mer Egée sont les régions où le genre s'épanouit, tout au moins d'après nos connaissances actuelles qui ne doivent pas être loin de la réalité puisqu'il s'agit d'une région assez bien connue. *A. ravus*, connu seulement d'Izmir, n'a pas été retrouvé depuis sa description en 1871 ; il doit être considéré comme très rare, ou comme exigeant des conditions particulières pour son développement, conditions qu'il ne trouve que dans un certain biotope peu ou pas prospecté par les entomologistes qui ont chassé dans la région.



CARTE 1. — Répartition géographique du genre *Acanthopleura*.



CARTE 2. — Répartition géographique des espèces du genre *Acanthopleura*, à l'exclusion de *A. brunripes*.

## BIOLOGIE.

Nous n'avons aucun renseignement sur les stades préimaginaux des *Acanthopleura*.

En ce qui concerne les proies de ces Asilides, seuls les renseignements donnés par POULTON (Proc. Ent. Soc., London, 1913, p. XLIX, et 1914, pp. II-V), qui relatent des observations du Docteur A. SEITZ, en Algérie (Batna) sur *A. brunripes* F., nous sont connus. Tout le matériel que nous avons pu examiner ne contenait pas de proies. POULTON note les insectes suivants capturés par cet Asilide : *Pyrameis cardui* L., *Melanogria galathea* f. g. *lucasi*, *Pieris rapae*, *Papilio podalirius*, *P. machaon*, *Argynnis pandora*, *Colias edusa*, *P. daphidice*, *Anthocharis euphena*, *Thalpocharis albida*, *Anisoptia* sp., *Eristalis tenax* L., *Anthrax* sp., *Pararge megacra* L., *Sarcophaga* sp., *Sterrhia saccharia* L., *Cicadidae* divers et presque tous les *Satyridae* qui volaient dans cet endroit.

Cette liste montre l'absence de toute préférence chez le prédateur vis-à-vis de ses proies. SEITZ note, toutelois, qu'il n'a jamais vu les *A. brunripes* F. attaquer un *Zygaenide* qui, pourtant, volait parmi eux.

La période de vol de cette même espèce en Afrique du Nord, d'après le matériel que nous avons pu examiner, s'étend de la fin mai au mois d'août, ce qui confirme les observations de A. SEITZ.

CLÉ DES ESPÈCES DU GENRE *Acanthopleura* ENGEL

- |  |   |
|--|---|
| 1. Moustache entièrement blanche ; soies postoculaires et soies de la couronne du prothorax blanches .....   | 2   |
| — Moustache noire et blanche, au moins quelques soies noires en haut et sur les côtés, soies postoculaires et soies de la couronne du prothorax entièrement noires ou noires et blanches mélangées ..... | 5   |
| 2. Antennes : les deux articles basaux clairs, roux ou jaunes .....  |   |
| .....2. <i>brunripes</i> Fabr.   |   |
| — Antennes entièrement noires .....  | 3   |
| 3. Pas de bandes noires sur les f3, ou si elles existent elles sont courtes et étroites .....  | 4   |
| — Bandes noires des f3 longues et larges, occupant au moins les 2/3 de leur longueur ; soies des fémurs et des tibias mélangées noires et blanches ; sc apicales croisées .....                          | 9. <i>ravus</i> Lw.                         |
| 4. Espèce élancée, jaune, pas de taches sur les tergites ; f2 et 3 sans bandes, parfois une trace sur les f2 .....   | .....3. <i>brunripes europaea</i> n. subsp. |
| — Espèce forte plutôt grise, f2 toujours avec des bandes, f3 parfois avec une étroite bande .....  | .....5. <i>goedli</i> Loew.                 |
| 5. Bandes noires des f1 courtes, 1/2 à 3/5 de leur longueur (chez <i>goedli</i> elles sont également courtes mais seulement sur les f3) .....  |   |
| — Bandes noires des f1 plus longues, 2/3 à 3/4 de leur longueur .....  | 6   |
| 6. Abdomen couvert d'une pruinosité dorée, poils et soies jaunes ; ♂, ♀ :  | 8   |

- f 3 sans bandes noires ..... 4. *chrysophora* n. sp  
 — Abdomen couvert d'une pruinosité jaune ou gris-jaune moins épaisse ;  
 ♀ : f3 avec ou sans bandes noires, ♂ : avec des bandes noires ..... 7
7. Abdomen d'un gris-jaune ; bandes noires des f très courtes, 1/2 à 3/5 ;  
 ♀ : toujours avec des bandes noires sur les f3 (chez *goedli* Lw, elles  
 sont parfois courtes mais seulement sur les f3) .....  
 ..... 6. *idiorrhhythmica* Jans.  
 — Abdomen jaune ; bandes noires des f plus longues, 3/5 à 2/3 ; ♀ : f3  
 sans bandes ..... 1. *antiochiensis* n. sp.
8. Bandes noires des f3 très larges, empiétant sur les côtés dorsal et  
 ventral, tibias avec parfois sur le côté antérieur une légère et étroite  
 bande sombre ..... 9  
 — Bandes noires des f3 étroites, n'empiétant pas sur les côtés dorsal et  
 ventral, tibias sans bande sombre ..... 10
9. Petite espèce (18 mm), ailes courtes ne dépassant pas le huitième  
 segment abdominal ..... 8. *nesiotis* n. sp.  
 — Grande espèce (plus de 20 mm), ailes dépassant le huitième segment ;  
 soies des tergites noires ..... 7. *naxia* Macq
10. Couleur générale plus sombre ; bandes noires des f plus larges ♂ :  
 hypopygium noir, ♀ : ovipositeur long et étroit. .... 11. *thasia* n. sp.  
 — Couleur générale plus claire, jaunâtre ; bandes noires des f plus  
 étroites surtout celles des f3, souvent entièrement absentes, ♂ : hypo-  
 pygium roux, ♀ : ovipositeur plus court et plus large. .... 2. *goedli* Lw.

TABLEAU DICHOTOMIQUE DES ♂♂

1. Hypopygium, roux ..... 6  
 — Hypopygium, noir, au moins l'épandrium ..... 2
2. Gonopodes noirs ..... 4  
 — Gonopodes roux ..... 3
3. Extrémité des forceps arrondie .... 3. *brunnipes europaea* n. subsp.  
 — Extrémité des forceps non arrondie ..... 2. *brunnipes* Fabr.
4. Forceps, vus de côté, allongés, droits, gonopodes n'atteignant pas le  
 milieu de la longueur des forceps, avec des reflets roux sur la moitié  
 apicale ..... 1. *antiochiensis* n. sp.  
 — Forceps vus de côté plus larges et plus courts, gonopodes plus longs  
 atteignant toujours le milieu de la longueur des forceps ..... 5
5. Forceps vus de côté plus de deux fois plus longs que larges, bord  
 postérieur « dentelé » et « effilé ». .... 11. *thasia* n. sp.  
 — Forceps vus de côté moins de deux fois plus longs que larges, bord  
 postérieur des forceps droit, tronqué. .... 6. *idiorrhhythmica* Janss.
6. Forceps vus de profil longs, élargis à l'extrémité, à tendance à se  
 courber vers le haut, gonopodes ne dépassant pas le milieu des forceps  
 ..... 9. *ravus* Loew  
 — Forceps plus courts droits, à tendance à se courber vers le bas, gono-  
 podes plus longs ..... 7
7. Forceps à apex nettement courbé vers le bas. .... *nesiotis* n. sp.

- Forceps à apex droit ou légèrement courbé vers le bas..... 8  
 8. Bord supérieur des forceps presque droit ainsi que l'apex..... 9  
 — Bord supérieur des forceps courbé, apex à tendance à se courber vers le bas.....5. *goedli* Loew  
 9. Forceps à légère tendance à se courber vers le bas, longs, étroits, roux, une touffe de soies sur le dernier sternite .....7. *nazia* Macq. ....  
 — Forceps, droits, plus courts, larges, d'un roux foncé, pas de touffe de soies sur le dernier sternite .....4. *chrysoptora* n. sp.

1. — *Acanthopleura antiochiensis* n. sp.

(Figure 1)

Espèce proche de *nazia* (Macq.) par la forme de son hypopygium, mais qui est ici entièrement noir; la pruinosité dorée-olivâtre par laquelle elle est recouverte, lui donne l'aspect d'un *brunnipes* de petite taille.

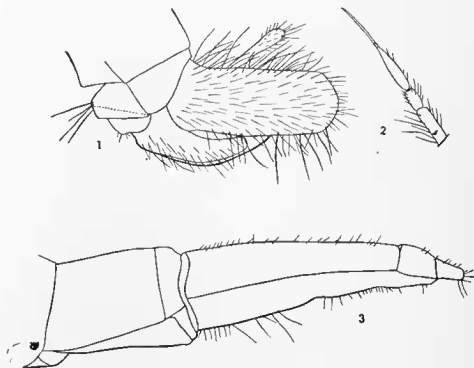


FIG. 1. — *A. antiochiensis* n. sp., type et allotype: 1. Hypopygium. 2. Antenne. 3. Ovipositeur.



♂. Tête, face couverte d'une pruinosité d'un jaunâtre très clair s'étendant jusqu'au-dessus des antennes, de fond plus sombre ainsi que l'occeiput. Renglement facial bien développé occupant les deux tiers de la face. Moustache peu serrée constituée de fortes soies blanches qui se prolongent sur les joues ; des côtés supérieur et latéraux des poils plus ou moins forts, noirs ; chétules latéraux du front noirs, mélangés avec des blancs au-dessus des antennes. Calus ocellaire noir brillant portant de nombreux poils noirs. Soies postoculaires jaunes (une noire de chaque côté). Barbe jaunâtre, courte, épaisse. Antennes entièrement noires, les deux articles basaux portent des chétules noirs et quelques blancs sur le premier article. Article III aussi long que les deux basaux portant un style de la même longueur que lui-même. Trompe courte portant des poils blancs sur son côté ventral. Palpes noirs avec de longs poils sur l'apex, jaunes sur la base.

Thorax : prothorax couvert d'une pruinosité jaunâtre et portant de longs poils jaunâtres, couronne de soies jaunes. Mésonotum couvert d'une pruinosité jaune-doré avec des reflets olivâtres sous certaines directions de la lumière ; bande médiane large, d'un noir brillant, atteignant le scutellum et divisée en deux par une large ligne de la même pruinosité que le reste du mésonotum. Taches latérales couvertes d'une légère pruinosité olivâtre. Chétotaxie entièrement noire à l'exception des se dont une seule est noire ; trois notopleurales, l'antérieure courte, une sa, une ia, quatre paires de de, trois à quatre postalaires. Courte pilosité fine, bien développée, noire, à l'exception de quelques poils jaunes entre les épaules et la bande médiane ; sur les épaules où elle est mélangée noire et jaune, au-dessus des ailes et sur la partie postérieure du mésonotum et surtout entre les dc. Scutellum bombé couvert d'une pruinosité d'un jaune doré, avec des reflets olivâtres sous certaines directions de la lumière, quatre se jaunes (une noire). Métanotum couvert de la même pruinosité que le mésonotum, les poils des touffes latérales jaunes. Pleures avec la même pruinosité que le mésonotum. Mésopleure avec sur son bord supérieur une rangée de quatre à six fortes soies mélangées noires et jaunes et de nombreux poils jaunes sur ses bords antérieur et postérieur ; sternopleure, nombreux longs poils jaunes ; ptéroleure avec une forte soie jaune et des poils de la même couleur ; métapleure avec une rangée irrégulière de fortes soies et de longs poils jaunes ; hypopleure avec la même rangée mais ici les soies sont peu nombreuses. Coxas couverts d'une pruinosité d'un jaune olivâtre et portant de longues soies et poils blancs. Trochanters entièrement noir luisant avec des poils et soies jaunâtres. Pattes roussâtres avec des bandes noires sur les fémurs et l'extrémité des f et t noircie, les trois derniers articles des tarsi noirs, les soies et les poils généralement noirs. f1 avec sa bande noire, large à sa base, atteignant les côtés ventral et dorsal, couvrant les 2/3 de la longueur du fémur, son extrémité arrondie ; toutes les soies et tous les poils forts, noirs, les poils du côté postérieur jaunes. f2 avec une bande antérieure moins large que celle du f1 et couvrant les 3/5 de sa longueur ; toutes les soies et les longs poils noirs. f3 avec sa bande antérieure très étroite à extrémité effilée atteignant les 2/3 de sa longueur, toutes les soies noires, les longs et forts poils du côté postérieur jaunes. Tibias avec des soies et des poils noirs à

l'exception de quelques poils longs sur le côté postérieur des II. Griffes entièrement noires, pelotes d'un jaune clair. Empodium jaune.

Ailes atteignant à peine l'hypopygium, jaunâtres, la partie centrale plus claire, ridées. Nervures brunes plus claires sur la partie basale de l'aile. Balanciers d'un jaune clair.

Abdomen presque deux fois et demie plus long que le thorax, cylindrique, couverte d'une épaisse pruinosité jaune-olivâtre, uniforme. Les tergites II et III portent de larges bandes postérieures légèrement plus claires, toutes les soies et les poils jaunes à l'exception de ceux du dernier segment noirs. Ce dernier segment est d'un noir brillant. Sur le deuxième tergite et les quatre premiers sternites de longs poils dressés jaunes. Hypopygium en vue dorsale plus étroit que l'abdomen, d'un noir brillant avec quelques reflets roux sur la moitié apicale des gonopodes ; couvert d'une pilosité relativement longue et dense totalement noire, seule l'extrémité des cerques porte quelques poils jaunâtres. Epandrium droit, arrondi à l'extrémité.

Longueur : 24 mm ; ailes : 15,5 mm.

♀ : semblable au ♂. Fémurs 3 sans bandes noires. Ovipositeur long, noir luisant, avec des chétules noirs. Cerques libres avec quelques fins poils blanchâtres.

Longueur : 26 mm, aile : 16 mm.

J'ai attribué cette ♀ à *A. antiochiensis* parce qu'elle présente principalement les deux caractères suivants qui la rapprochent du ♂ de cette espèce : 1° présence de quelques chétules claires entre la bande médiane du mésonotum et les épaules ; 2° les quatre derniers articles des tarse sont noirs. Chez la femelle que j'ai attribuée à *A. chrysophora* n. sp. ces deux caractères n'existent pas.

Holotype ♂ et Allotype ♀ portant l'étiquette : Turquie, Antakya, Isken-derun, Sariseki, 12/VI/1960, S. L. (GUICHARD and HARVEY), B. M. 1960-364 (British Museum, Londres).

## 2. — *Acanthopleura brunnipes* (Fabricius, 1794)

(Figure 2)

- Asilus brunnipes* Fabricius, 1794, Entomol. System., IV, 384, 35.  
*Dasyopogon brunnipes* Fabricius, 1805, Systema Antliatorum, 170, 27.  
*Asilus castanipes* Meigen, 1820, System. Beschreib., 11, 312, 9.  
*Asilus brunnipes*, Macquart, 1834, Suite à Buffon, I, 307, 19.  
*Asilus castanipes*, Macquart, 1838, Diptères Exotiques, 1, 2, 137, 6.  
*Mochtherus castanipes*, Schiner, 1854, Verh. Zool.-bot. Ver. Wien. IV, 404, 55.  
*Asilus brunnipes*, Walker, 1855, Dipt. Brit. Mus., VII. Suppl. 3, 718, 192.  
*Mochtherus brunnipes*, Loew, 1860, Dipt. — Fauna Südafrika's, 1, 145, 32.

- Asilus brunnipes*, Schiner, 1862, Fauna Austriaca, Dipt., 1, 152, 35.  
*Machtherus goliath* Schiner, 1867, Verh. Zool.-bot. Ges. Wien, XVI, 684, 31.  
*Asilus castanipes*, Pandellé, 1905, Revue d'Entomologie, XXIV, 67, 13.  
*Heligmoneura brunnipes*, Kestész, 1909, Catal. Dipt. huc. descrip., IV, 285.  
*Machimus brunnipes*, Becker, 1923, Revision der Loew'schen Diptera Asilica, Wien, 39.  
*Machimus brunnipes*, Séguy, 1927, in « Faune de France », 17, Asilidae, 156.  
*Acanthopleura brunnipes*, Engel, 1927, in Lindner « Die Fliegen der paläarktischen Region », 24, Asilidae, 67.  
*Heligmoneura brunnipes*, Séguy, 1930, Mém. Soc. Scien. Natur. Maroc, XXIV, 125.  
*Acanthopleura brunnipes*, Timon David, 1951, Bull. Soc. Scien. Natur. Maroc, XXXI, 137.  
*Acanthopleura brunnipes*, Hull, 1962, Robber Flies of the World. Smith. Instit. Bull., 224, 2, 578.

*Acanthopleura brunnipes*, le type du genre est une espèce bien caractérisée par la coloration de la pruinosité, jaune clair, qui couvre presque uniformément tout son corps et les deux articles basaux des antennes clairs, deux caractères qui ne se rencontrent chez aucune autre espèce du genre.

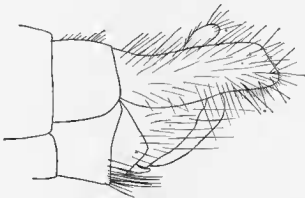


FIG. 2. — *A. brunnipes* (Fabr.) : Hypopygium.

♂. Tête couverte d'une pruinosité jaunâtre. Face : pruinosité gris-jaune, renflement facial bien développé, moustache peu serrée constituée de soies lortes, jaunâtres relativement courtes, la distance de sa limite supérieure à la base des antennes égale à la longueur du premier article antennaire. Joue plus large que la longueur du premier article antennaire. Front à pruinosité jaune, dénudé en son centre, chétules latéraux jaunâtres. Calus ocellaire couvert de la même pruinosité jaune et de poils également jaunes. Soies postoculaires entièrement jaunâtres. Barbe soyeuse, blanchâtre. Trompe noire avec de longs poils ventraux blancs. Palpes noirs avec de longs poils

jaunâtres. Antennes : les deux articles basaux jaunes, couverts d'une légère pruinosité gris-jaune et portant des chétules en grande majorité jaunâtres. Troisième article noir, aussi long que les deux basaux réunis. Style à peu près de la même longueur que le troisième article.

Thorax couvert d'une pruinosité jaune. Prothorax avec la couronne de soies jaunes. Mésonotum à bande médiane très large, d'un brun mat, n'atteignant pas la base du scutellum, ligne médiane large en avant, se rétrécissant en arrière pour s'effacer au milieu du mésonotum, taches latérales presque indistinctes. Courte pilosité rase, éparse, noire ; il existe toutefois de nombreux chétules jaunâtres sur le bord antérieur du mésonotum, sur les calus huméraux et les notopleures. Des poils fins et longs au-dessus des ailes sur le calus postalaire et entre les dc. Chétotaxie normale, entièrement noire ou entièrement blanche, en passant par tous les intermédiaires. Trois notopleurales, une sa ; une ia ; cinq paires de dc. Scutellum avec la même pruinosité jaune, le disque avec de longs poils jaunes, quatre sc jaunes. Métanotum couvert d'une légère pruinosité plus sombre, les touffes latérales habituelles jaunes. Pleures à pruinosité jaune, grisâtre par endroits. Tous les poils et soies jaunâtres. Coxas noires à pruinosité d'un gris jaunâtre, tous les poils et soies jaunâtres. Trochanters noirs sur les bords, roux sur leur partie dorsale, luisants, poils et soies jaunâtres.

Pattes d'un roux sombre ; chez certains spécimens elles sont d'un roux clair ; bandes noires des fémurs 1 et 2 dépassant à peine leur milieu, celles des f3 très étroites et plus longues. Parfois ces bandes noires manquent complètement sur les f2 et f3 et sont très réduites sur les f1. Toutes les soies noires mélangées à des poils noirs et blancs.

Ailes hyalines, légèrement obscurcies, surtout sur le côté postérieur. Nervures roussâtres. Partie centrale de l'aile presque dépourvue de microtriches. Balanciers roussâtres.

Abdomen très long, cylindrique, couvert d'une pruinosité d'un gris jaune, pas de taches sur les tergites, le bord postérieur de ceux-ci d'un jaune roussâtre, toutes les soies et la pilosité uniformément jaunâtres. Sur les sternites 2 et 3, de longs poils dressés. Dernier sternite avec de longues soies marginales en son milieu. Hypopygium petit, épandrium et cerques noirs, gonopodes roux. Pilosité grossière, longue, peu serrée, jaune.

Longueur : 27-31 mm ; aile : 15-18 mm.

♀ : semblable au mâle. Les trochanters roux. Bandes noires des fémurs presque indistinctes. Chétules du dernier segment abdominal noirs. Ovipositeur court, à peine plus long que le septième segment, noir avec des plages roussâtres et de nombreux poils noirs et blancs. Cerques libres.

Longueur : 23-28 mm ; aile : 15-18 mm.

La description ci-dessus est basée sur des spécimens de la Collection du Muséum de Paris parmi lesquels figurent 3 ♂ et 1 spécimen mutilé (sexe ?), déterminée par MACQUART comme *A. castanipes* Mcig. Les exemplaires examinés sont : 2 ♀, Ber Rechid, Maroc (L. GENTIL, 1910) ; 1 ♂, 1 ♀, entre Larache et Arzila, Maroc (G. BUCHET, 1901) ; 1 ♀, Mcknès, Maroc, alt.

550 m, juin (R. BENOIST, 1919) ; 1 ♂, Rabat, Maroc, 30/5/1924 (J. SURCOUF) ; 1 ♂, Meknès, Maroc (J.-M. MIMÉUR) ; 1 ♀, Mont Edough, Algérie (A. THIÉRY, 1902) ; 1 ♂, 1 ♀, Boufarik, Algérie (A. THIÉRY, 1910) ; 2 ♂, 3 ♀, Biskra, Algérie (PARENDEL et CHATANAY, 1914) ; 1 ♀, Fort-de-l'Eau, Algérie (J. SURCOUF, 1921) ; 2 ♂, Boghari, Algérie (J. SURCOUF, 1919) ; 1 ♀, Lac Oubeira, Algérie (R. MARTIN, 1909) ; 1 ♀, Alger, Algérie (J. SURCOUF, 10-25/7/1913) ; 1 ♂, 1 ♀, Ain Touta, Algérie ; 1 ♀ Edough (P. LESNE, 13/8/1907) ; 1 ♀, 19/6/1910, 1 ♂, 3/7/1910, Mascara, Algérie ; 2 ♀, Oran ; 1 ♀, environs de Tunis (A. WEISS, 1903) ; 1 ♂, Tunis (LE MOULT) ; 1 ♂, Sorgono, Sardaigne (HERVÉ-BAZIN) ; 1 ♀, Marguerittes, Gard, France, déterminée par PANDELLÉ.

Je n'ai pu voir qu'un seul spécimen de l'Europe continentale (France méridionale). Les auteurs signalent cette espèce de plusieurs pays de l'Europe (Autriche, Grèce, etc.) et de l'Asie Mineure (carte 1). Malgré cette assez large répartition, si toutes les données bibliographiques sont exactes, *A. brunripes* (F.) est essentiellement nord-africain ; il y est en effet très largement répandu et assez commun.

### 3. — *Acanthopleura brunripes europaea* n. subsp.

(Figure 3)

Cette forme se distingue principalement de l'espèce nominative par sa taille moindre, ses antennes et ses trochanters entièrement noirs.

Les pattes sont plus claires et portent parfois des soies blanches sur les p3 ; les trochanters sont entièrement noir brillant et ceux des p3 portent de

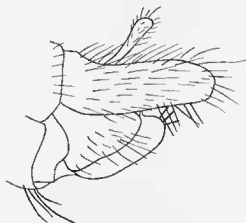


FIG. 3. — *A. brunripes europaea* n. subsp., type : Hypopygium.

fortes soies blanches. Les deux articles basaux des antennes sont noirs, couverts d'une légère pruinosité grisâtre et portent de longs chétules blancs. Troisième article, plus long que les deux basaux, portant un style aussi

long que lui-même. L'hypopygium présente quelques légères différences à la forme de l'extrémité de l'épandrium, qui est noir, tandis que les gonopodes sont roux.

♂ : longueur : 19 mm ; ailes 12,5 mm.

♀ : longueur : 21,5 à 23 mm ; ailes : 12 à 13,5 mm.

Holotype 1 ♂ avec les étiquettes : 1) N° 443, 2) S. Europe, 3) *Siculus*, 4) *Acanthopleura ? ravus* Loew. ♂ H. Oldroyd det. 1937. (British Museum, Londres).

Allotype 1 ♀ avec les étiquettes : 1) Sicile, 2) *Asilus brunnipes* Fab., (Muséum de Paris). Paratypes 2 ♀♀, Sicile. Les dates de capture ne sont pas notées, (Muséum de Paris).

#### 4. — *Acanthopleura chrysophora* n. sp.

(Figure 4)

Grande espèce d'un jaune doré, hypopygium noir, pas de bande noire sur les f3 ; espèce proche de *antiochiensis* n. sp. dont elle se différencie, principalement, par la couleur générale et l'hypopygium.

♂ : Tête : face avec une pruinosité d'un jaune-clair devenant grisâtre sur les bords des yeux, renflement facial bien développé occupant les 3/4 de la hauteur de la face. Moustache : constituée de soies relativement courtes et grossières, jaunâtres sur la partie inférieure, noires sur la partie supérieure ; la distance de sa limite supérieure à la base des antennes plus courte que la longueur du premier article antennaire. Front presque nu avec sur les côtés de nombreux poils noirs mélangés avec quelques-uns jaunâtres. Calus ocellaire peu proéminent, presque nu, portant de nombreux poils noirs et jaunâtres, les premiers en grande majorité. Soies postoculaires supérieures mélangées noires et jaunes, inférieures jaunes. Pilosité occipitale jaunâtre. Barbe : courte, peu serrée d'un blanc jaunâtre. Antennes noires, les deux premiers articles couverts d'une légère pruinosité jaunâtre et portant des chétules noirs et jaunâtres, ces derniers plus nombreux sur le premier article. Troisième article un peu plus long que le premier article portant un style à peine plus long que lui-même. Trompe courte, noir-luisant avec de nombreux et longs poils sur le côté ventral. Palpes noirs avec de longs poils noirs mélangés avec quelques rares poils jaunâtres.

Thorax : prothorax couvert d'une pruinosité jaunâtre, la couronne composée de soies noires et jaunes, toute la pilosité jaunâtre. Mésonotum couvert d'une pruinosité d'un jaune mat mais très variable selon la direction de la lumière et de l'observation. Bande médiane large, noire, mate, n'atteignant pas le scutellum, divisée en deux par une ligne large d'une pruinosité gris-jaunâtre. Taches latérales mates, peu distinctes. Chétotaxie normale, entièrement noire, 3 notopleurales, 1 sa, 2 ia, 4 à 5 pa, 6 à 8 paires de dc. Pilosité

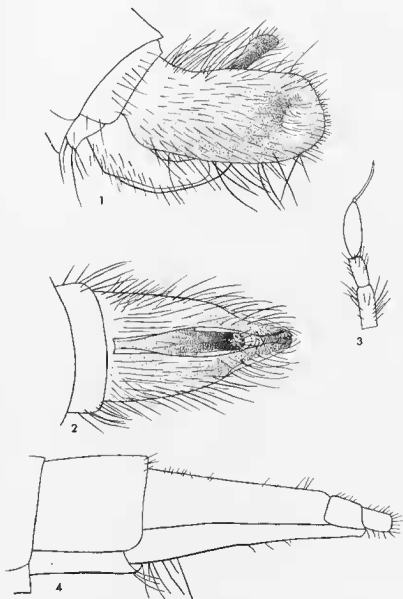


FIG. 4. — *A. chrysoptera* n. sp., type et allotype: 1. Hypopygium, vue latérale. — 2. *Id.*, vue dorsale. — 3. Antenne. — 4. Ovipositeur.

bien développée, noire et blanche et plus longue sur les épaules, jaune au-dessus des ailes et sur le calus postalaire, entre les dc elle est longue, fine et noire. Scutellum petit, bombé, couvert d'une pruinosité d'un jaune doré et portant sur le disque une pilosité fine et longue entièrement jaunâtre; 8 se mélangées noires et jaunes. Métanotum avec la même pruinosité que le scutellum et les poils des touffes latérales jaunâtres. Pleures couverts d'une légère pruinosité par endroits jaune, ailleurs grisâtre ou olivâtre. Toutes les soies et tous les poils jaunâtres à l'exception des soies du bord supérieur du mésopleure noires. Sur les méta- et hypopleures une rangée verticale de soies et poils, sur les ptéroples une forte soie entourée de nombreux poils, sur les sternopleures de nombreux poils ainsi que sur les bords postérieur et supérieur du métapleure. Hauches noires, couvertes d'une légère pruinosité jaune ou grisâtre, toutes les soies et tous les poils jaunes — sur le holotype une soie noire sur la branche 1 gauche. Trochanters noir-luisant avec des soies et poils jaunes.

Pattes rousses avec des bandes noires seulement sur les f1 et f2; une zone étroite noire à l'extrémité des fémurs et des tibiaux. Les 2 ou 3 derniers articles des tarsi bruns. Tous les longs poils et toutes les soies noires à l'exception de quelques-uns sur la partie postéro-ventrale des f3. f1 bande noire dépassant à peine le milieu de sa longueur, large, à extrémité arrondie; f2 bande noire légèrement plus longue mais à extrémité effilée et moins large.

Ailes relativement courtes, n'atteignant pas l'hypopygium, jaunâtres, ridées, les microtriches à l'exception de toutes les autres *Acanthoptera* sont denses le long des nervures laissant le centre des cellules plus ou moins clair, nervures d'un roux-foncé. Balançiers d'un roux plus sombre sur les capitules.

Abdomen long, cylindrique, entièrement couvert d'une épaisse pruinosité dorée, les larges bandes postérieures des quatre premiers tergites deviennent plus étroites sur les cinquième et sixième; huitième segment, noir-luisant. Toutes les soies et poils jaunes, ceux du huitième segment noirs. La pilosité est exceptionnellement longue sur les côtés du deuxième tergite. Les trois premiers sternites portent de longs poils dressés et des soies marginales couchées. Hypopygium d'un roux foncé couvert d'une longue pilosité noire. Epandrium court et vu du haut arrondi sur les deux tiers basaux.

♀: semblable au mâle. Les pattes légèrement plus foncées. Pruinosité de l'abdomen moins dense que chez le ♂ et tournant légèrement vers l'olivâtre. Ailes: sur l'apex les microtriches couvrent toute la surface des cellules; au milieu elles laissent libre une zone le long des nervures et occupent le milieu des cellules. Ovipositeur noir luisant, long, comprimé latéralement. Cerques courts, libres.

Longueur: ♂ 27 à 29 mm, ♀ 21 mm. Aile: ♂ 17 à 18 mm, ♀ 16 mm.

Holotype ♂ et Allotype ♀, avec l'étiquette: Turquie, Antakya, above Antakya, 800 feet, 14-VI-1960 (GUICHARD and HARVEY), B. M. 1960-364, (British Museum, Londres). Paratype: 1 ♂, même localité, même date de capture (Muséum de Paris).



5. — *Acanthopleura goedli* (Loew, 1854)

(Figure 5)

*Mochtherus goedli* Loew, 1854, Neue Beiträge, II, 14, 28.*Heligmonera goedli*, Kertész, 1909, Catalogus Dipteriorum hucusque descriptorum, IV, 287.*Machimus goedli*, Becker, 1923, Revision der Loew'schen Diptera Asilica, Wien, 40.*Acanthopleura goedli*, Engel, 1927, in Lindner « Die Fliegen der paläarktischen Region », 24, *Asilidae*, 68.*Acanthopleura goedli*, Werner, 1934, Akad. Wiss. Wien, 143.*Acanthopleura goedli*, Hull, 1962, Robber flies of the World, Smithsonian Institution Bull. 224/2, 578.

*Acanthopleura goedli*, par sa grande variabilité, peut se rapprocher de plusieurs autres espèces congénères. Les spécimens à moustache et soies postoculaires blanches se distinguent de *A. rarus*, en dehors de la forme de l'épandrium, par l'absence de bandes noires sur les f3; quand elles existent, elles sont toujours moins étendues que chez *A. rarus*. Quant aux spécimens à moustache et soies postoculaires mélangées noires et blanches, ils se rapprochent de *A. idiorhythmica* et *thasia* dont ils se distinguent par leur hypopygium roux.

Femelle : tête, face à pruinosité gris-jaunâtre sur les côtés, laissant une tache nue, d'un noir brillant, en son milieu; renflement facial très développé, occupant les trois quarts de la hauteur de la face. Moustache constituée de fortes soies blanc-jaunâtre, entourées des trois côtés (latéraux et supérieur) d'une rangée de fines soies noires. Les soies qui la prolongent sur les joues sont noires. La distance de la limite supérieure de la moustache à la base des antennes est plus courte que la longueur du premier article antennaire. Front à pruinosité dorée, moins dense au milieu, latéralement les poils mélangés noirs et blancs. Calus ocellaire à poils en majorité noirs. Région occipitale à pruinosité dorée, poils blancs, soies postoculaires jaunes, les supérieures noires. Barbe plutôt courte, blanche. Antennes noires. Troisième article moins long que son style ainsi que des deux articles basaux réunis, ces derniers couverts d'une légère pruinosité grisâtre; premier article avec de longs chétules ventraux noirs, ceux de la base, sont jaunâtres, quelques dorsaux noirs ou blancs. Deuxième article avec des chétules noirs mélangés de quelques rares jaunâtres plus courts. Trompe courte, noire brillante, avec de longs poils ventraux blancs. Palpes noirs à pilosité longue, noire, quelques poils basaux blancs.

Thorax : noir, couvert d'une pruinosité grise ou jaune-doré. Pronotum à pruinosité gris-jaunâtre, pilosité de même couleur, couronne peu nette de

soies jaunâtres (une noire). Mésonotum à pruinosité d'un jaune doré, bande médiane large, plus large que le double de la distance entre les yeux sur le

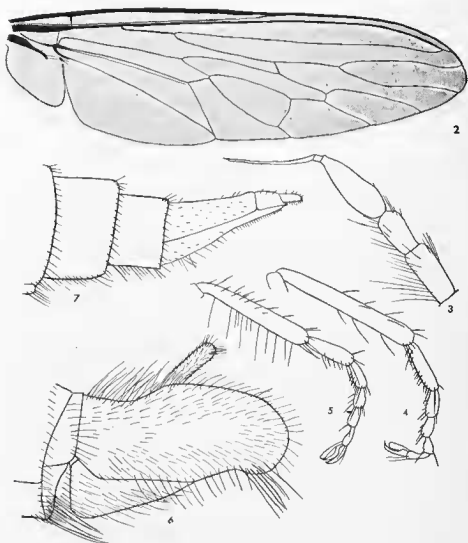


FIG. 5. — *A. goedli* (Loew), type ♀ et lectoallotype ♂ : 2. Aile du type, le pointillé montre l'expansion des microtriches. — 3. Antenne du type. — 4. Tibia et tarse de p<sub>2</sub> du type. — 5. *Id.*, p<sub>1</sub>. — 6. Hypopygium du lectoallotype. — 7. Ovipositeur du type.

vertex, vue de l'avant atteignant le scutellum, ligne médiane bien distincte, jaunâtre. Taches latérales peu distinctes, couvertes d'une pruinosité très légère, grisâtre. Courte pilosité du mésonotum noire, fine rase, jaune et plus longue sur la dépression notopleurale, au-dessus des ailes, sur les calus postalaires et devant le scutellum ; quelques petits poils jaunes entre les épaules et la bande médiane. Chétotaxie bien développée, noire, les dc manquent, d'après les traces, il y en a neuf paires, qui atteignent la suture transversale, quatre notopleurales, les deux antérieures plus petites, deux supralaires, deux intralaires, 4 postalaires accompagnées de quelques poils jaunes dont certains assez forts.

Scutellum avec la même pruinosité que celle du mésonotum et couvert de longs poils jaunâtres, 10 sc jaunes (une noire), les 2-3 apicales plus faibles.

Métanotum avec la même pruinosité que le mésonotum, et les touffes latérales à poils jaunâtres.

Pleures à pruinosité jaunâtre, mésopleures avec une rangée de trois fines soies près de son bord supérieur dont les deux plus fortes noires, et des poils jaunâtres. Sternopleure avec des poils jaunâtres et une soie noire sur le côté gauche et jaune sur le côté droit, ptéropleures avec deux soies jaunes entourées de quelques poils jaunes également, méta- et hypopleures avec de nombreux poils et soies jaunâtres.

Coxas noirs à pruinosité grisâtre, poils et soies jaunâtres. Trochanters noirs.

Pattes rousses avec des bandes noires sur le côté antérieur des fémurs, laissant le quart apical de ceux-ci libre. f1 : bande noire très large sur la base s'étendant sur le côté dorsal et, en partie, sur le côté ventral, se rétrécissant vers l'extrémité, cette dernière arrondie ; une rangée postérodorsale de soies noires et une autre ventrale constituée de soies noires et fines mélangées à de fins poils blancs. f2 : même bande noire que celle des f1, toutes les soies noires. f3 : bande noire plus étroite, à extrémité confuse, toutes les soies noires. Tibias roux, légèrement rembrunis à l'apex, toutes les soies noires. Tibias I plus courts que les tarsi I, environ aussi longs que les quatre premiers articles. Tibias II plus longs que les tarsi II. Tarsi noirs, seuls les protarsi roux, les deuxième articles bruns, toutes les soies noires.

Ailes lavées de jaune, microtriches très denses occupant toutes les cellules et laissant seule libre une zone étroite le long des nervures, qui paraît blanche, par contraste, avec le reste de la cellule. Nervures rousses, plus claires à la base. Balanciers jaunes à capitules roussâtres.

Abdomen brun, large, massif ; sur chaque tergite une petite tache sombre, au milieu du disque, disposée dans l'axe longitudinal. Tergites II et III avec de larges bandes postérieures claires, celle du tergite IV étroite, sur les autres tergites presque indistinctes. Pruinosité uniforme, sur les tergites et sternites d'un gris légèrement jaunâtre.

Tergite I avec des touffes latérales de soies et poils jaunâtres, reliées entre elles par une rangée de soies noires et jaunes, courte pilosité jaune. Tergite II à courte pilosité noire au milieu du disque, jaune et plus longue ailleurs, de longs poils jaunes et blancs sur les côtés. Soies marginales noires

au milieu, jaunâtres sur les côtés, ces dernières disparaissent à partir du cinquième tergite. Sur les tergites suivants, la pilosité courte devient progressivement noire et à partir du sixième ne possède aucun chétule blanc. Sternites avec de longs poils blancs, dressés sur toute leur surface, et des soies marginales blanches dressées, noires sur les deux derniers. Les soies marginales font défaut au premier sternite.

Ovipositeur noir brillant, portant de nombreux poils noirs, comprimé latéralement, plus long que les deux derniers tergites, cerques libres avec de petits poils blancs.

Longueur de l'holotype : 26 mm ; aile : 18 mm.

Holotype ♀, Beyrouth (Goedl), Collection H. Loew n° 10.281, Zoologisches Museum Humboldt-Universität, Berlin. Il porte une étiquette rouge « Type ».

Mâle : semblable à la femelle. Dernier segment de l'abdomen noir luisant. Appareil copulateur roux, à pilosité noire. L'hypandrium porte une série de soies marginales noires.

Longueur du lectoallotype : 25 mm ; aile : 17,5 mm. La longueur varie de 21 à 27 mm.

L'espèce est extrêmement variable ; voici la variabilité de quelques caractères : 1) Les bandes noires des f3 peuvent être absentes ou limitées à des traces, quand elles existent leur longueur varie du 1/3 aux 2/3 de celle du femur. 2) Les soies postoculaires sont toutes jaunâtres, ou mélangées avec des noires jusqu'à ce que ces dernières soient en majorité. 3) Moustache entièrement jaune ou entourée de soies noires, parfois nombreuses sur la partie supérieure en passant par tous les intermédiaires. 4) Soies scutellaires toutes jaunes ou toutes noires avec tous les intermédiaires. 5) Poils du front jaunes ou noirs avec tous les intermédiaires. 6) Hypopygium : roux-clair à roux-foncé, rarement brunâtre, avec des reflets roux.

Les spécimens du Musée de Munich ne portent pas tous d'étiquette de localité, de ce fait, des 28 exemplaires que nous avons examinés, seuls 14 sont d'une localité précise, un porte la mention « Grèce ». Il est certain, toutefois que les 13 autres proviennent des récoltes de KRÜPER en Grèce. Il est à signaler que les spécimens de Poros (3) et de « Grèce » (1) ont tous les f3 entièrement jaunes, sans trace de bande noire et que tous les autres sans étiquette de localité présentent le même caractère, à l'exception de trois spécimens dont deux portent une légère trace de bande et un autre qui a une bande longue, mais très étroite. Des deux spécimens d'Attique, la femelle a les f3 entièrement clairs, ceux du mâle ont une bande bien développée, mais tous les deux ont la moustache entièrement blanche. Il est possible qu'il existe une forme locale cantonnée dans les îles du Golfe d'Égée. Dans les îles Samos et Lesbos, nous trouvons des exemplaires (3) qui correspondent à tous points de vue à la typique, de même que le mâle de Plagusa Planina. Ceux de Caluckova ont des bandes noires sur les f3, mais la moustache est entièrement blanche. Pour tous ces faits, la désignation d'un lectoallotype n'est pas aisée. En effet, il devrait être choisi parmi les mâles en provenance de Grèce de la Collection de Munich, seuls spécimens connus au moment de la rédaction de la révision des *Asilidae* paléarctiques

par ENGEL (1927); mais les deux mâles de Samos et de Lesbos du Musée de Vienne, déterminés par ENGEL plus tard, sont plus proches de l'holotype femelle. Nous désignons donc comme lectoallotype le mâle de Mytilène (Lesbos), bien qu'il n'appartienne pas à la première série vue par ENGEL.

C'est avec un certain doute que nous rapportons à cette espèce quelques spécimens, mais sa grande variabilité, comme nous venons de le voir, et le petit nombre de spécimens de chaque localité ne nous permettent pas de procéder à l'heure actuelle, à des coupures spécifiques ou intraspécifiques.

Matériel examiné : Holotype de Beyrouth (Berlin); 1 ♂, 1 ♀, Attica; 2 ♂, 1 ♀, Poros; 1 ♀, Poros (Krüper); 1 ♂, Griechenland (Krüper); 1 ♀, Plagusa Planina, 18/7/1917; 1 ♂ Doiran See, 7/7/1917; 8 ♂, 3 ♀, sans étiquette de provenance (Munich); 1 ♂, 1 ♀, Marathokampos (Samos), 18/6/1932; 1 ♂, Mytilène, 28/7/1932 (lectoallotype), (Vienne); 1 ♂, Aedypos (Ile Eubée), 1/5/1938 (F. WERNER); 2 ♂, Kaluckova, 18/6 et 27/7/1917; 1 ♂, vallée de Strymon (Macédoine), juin 1933 (R. C. SHANNON); ce spécimen a été déterminé par moi-même comme étant *Acanthopleura ravus* Lw (TSACAS, 1960) (Muséum de Paris).

1 ♂, Salonique, V. 1929 (Achet. E. LE MOULT); 1 ♂, Kefissia, Attique, 20-VI-1957; 1 ♂, Kefissos R. plain, 19-VI-1957; 1 ♀, Nea Kefissia, 26-VI-1957, (G. A. MAVROMOUSTAKIS); 2 ♂, 1 ♀, Thermes S. L. Samothrace, 16-VIII-1962; 1 ♀, Alexandroupolis, Thrace, 14-VIII-1962, (GUICHARD and HARVEY); 1 mutilé (sexe ?), Stavros, Macédoine, VI-1918, (J. WATERS-ROSE), (British Museum).

1 ♂, Pachiamos, Ierapetra, (Crète), 4-7-1925; 1 ♂, Couvent d'Ankarathos, Pedias, (Crète), 27-5-1925; 1 ♀ Iraklion (Candie-Crète), 7-6-1925 (Rec. A. SCHULZ S. G.) (Zoologische Museum, Humboldt-Universität, Berlin).

#### 6. — *Acanthopleura idiorrhhythmica* Janssens, 1960

(Figure 6)

*Acanthopleura idiorrhhythmica* Janssens, 1960, Bull. Ann. Soc. Roy. Entom. Belgique, XCVI. III-IV. 76.

*Acanthopleura idiorrhhythmica* se distingue des autres *Acanthopleura* par les courtes bandes noires de ses fémurs et par son hypopygium. Il est très proche de *A. thasia* n. sp. dont l'hypopygium est aussi entièrement noir, mais dont la forme de l'épandrium est nettement différente.

Mâle : tête, face couverte d'une pruinosité d'un blanc jaunâtre plus dorée sur le renflement facial, ce dernier, bien développé, occupe presque la totalité de la face. Moustache dense, composée de soies blanches légèrement jaunâtres, fortes, de chaque côté, une rangée de 4-5 petits poils noirs. Joues larges, presque aussi larges que le premier article antennaire. Front à pruinosité plus foncée que celle de la face, sur chaque côté une rangée de petits poils noirs, les inférieurs, près de la base des antennes, blancs. Calus ocellaire avec des poils noirs et blancs. Antennes noires, courtes, avec une légère pruinosité claire sur les deux articles basaux et une bande étroite rousse sur la base du troisième article. Ce dernier aussi long que le premier, style

plus long que le troisième article. Les deux premiers articles avec des chétules noirs, quelques-uns du côté ventral du premier article, longs et blancs. Région occipitale d'un jaune doré, soies postoculaires jaunes (2 de chaque côté, noires). Barbe soyeuse dense, relativement courte. Trompe noire avec de fins poils blancs. Palpes à poils jaunes.

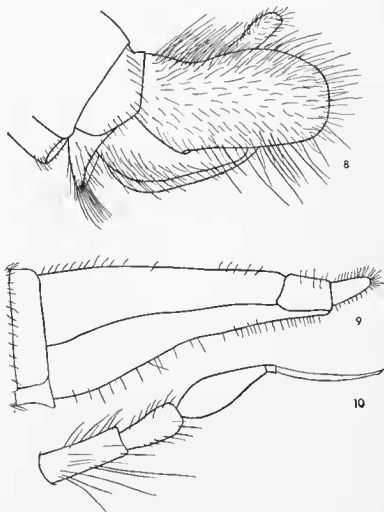


FIG. 6. — *A. Idiorrhthmica* Janssens, syntypes ♂, ♀: 8. Hypopygium. — 9. Ovipositeur. — 10. Antenne.

Prothorax noir, couvert d'une pruinosité jaunâtre, tous les poils et soies de la même couleur. Mésonotum couvert d'une pruinosité de couleur changeante, à l'œil nu elle paraît gris-jaune, sous le binoculaire, elle devient

olivâtre ou jaune doré selon l'angle d'observation et d'éclaircissement. Bande médiane très large, plus du double de l'espace entre les yeux sur le vertex, se rétrécissant en arrière où elle atteint le scutellum. Elle est divisée en deux par une ligne jaune. Taches latérales grandes, bien marquées et mates. Courte pilosité du mésonotum fine, rase, non serrée, noire, devenant jaune entre la bande médiane et les épaules et sur les côtés au-dessus des ailes ; avant le scutellum, elle est jaune et longue, surtout entre les dorsocentrales. Ces dernières dépassent à peine la suture transversale, les 2-3 paires antérieures sont noires, les postérieures jaunes. 3 notopleurales, 1 supralaire, 3 postalaires, 1 intermédiaire, toutes jaunes. Scutellum de la même pruinoseité que le mésonotum, 10 sc jaunes, pilosité du disque, longue, fine, entièrement blanchâtre. Métanotum couvert d'une pruinoseité légère de couleur gris-olive, touffes latérales de poils jaunes.

Pleures jaunâtres, sur le mésopleure une rangée de soies noires et blanches, accompagnées de poils fins et courts. Ptéroleure avec une forte soie jaune. Soies du métapleure et de l'hypopleure jaunes. Sternopleure avec de nombreux poils blanchâtres. Coxas avec la même pruinoseité que les pleures, tous les poils et soies blancs. Trochanters noirs, ceux des pattes 3, avec trois fortes soies postérieures blanches.

Pattes rouges, extrémité des tibias et les articles des tarsi à partir de l'extrémité du deuxième, noirs. Toutes les soies noires à l'exception de 3-4 soies postéroventrales et basales des f3. Poils fins et longs sur le côté interne des tibias et fémurs des p2 et 3. Les bandes noires des f1 atteignent les 2/3 de sa longueur, à la base, plus larges, mais elles ne s'étendent pas sur les côtés, ventral et dorsal. Celles de f2 de la même largeur, dépassent à peine son milieu. Celles des f3 étroites, lancéolées, atteignent les 3/5 de sa longueur. Sur les tibias, pas de bandes noires. Ailes longues, atteignant à peine l'hypopygium, jaunâtres, plus claires sur la base, presque entièrement couvertes de microtriches sauf une zone étroite le long des nervures. Nervures d'un roux plus ou moins foncé. Balanciers jaunes, capitules roussâtres.

Abdomen noir, tous les tergites couverts d'une pruinoseité uniforme d'un gris jaune, bandes marginales postérieures plus claires. Premier tergite avec deux touffes latérales de poils jaunâtres, reliées entre elles par une rangée de soies marginales jaunes. Toutes les soies marginales jaunes, à partir du quatrième tergite, petites et limitées sur les côtés. Courte pilosité jaune. Sternites avec la même pruinoseité, les trois premiers avec de longs poils jaunes, dressés ; soies marginales peu distinctes ; pilosité des derniers sternites couchée, jaune et courte. Dernier segment noir, pas très brillant, avec une touffe sternale de soies noires.

Hypopygium noir, peu brillant, avec une pilosité entièrement noire, plutôt épaisse, plus dense et plus longue sur la partie basale et dorsale de l'épandrium ; sur sa partie ventrale et apicale une série de poils longs et forts ; sur l'apex des cerques, quelques chétules blanchâtres.

Longueur : 25 mm ; aile : 16 mm.

♀ : soies noires postoculaires plus nombreuses, soies du mésopleure toutes noires ; 2 soies notopleurales, la supralaire et les 4 paires antérieures des dc,

noires. 1 soie sc, noire. Pilosité fine et dressée sur les 6 premiers sternites. Ailes ne dépassant pas le sixième tergite. Ovipositeur long, noir brillant à pilosité noire, sauf pour les cerques (blanche), comprimé latéralement, cerques libres.

Longueur : 25 mm ; aile : 16 mm.

Matériel examiné : 1 ♂ et 1 ♀ de la série des syntypes. Mont Athos, de Xeropotamou, alt. 150 m (E. JANSSENS, 10-12/6/1956), Inst. Roy. Sci. Nat. de Belgique, Bruxelles.

A cette espèce se rapporte 1 ♀ du Muséum de Paris, qui porte l'étiquette « Bords du Vardar, env. de Karasouli et de Sarigol, D<sup>r</sup> RIVET, 1916 », malgré les bandes noires de ses f3 qui sont plus longues que chez la femelle de la série de syntypes que nous avons vue.

### 7. — *Acanthopleura nazia* (Macquart, 1838)

(Figure 7)

*Asilus nazius* Macquart, 1838, Diptères exotiques, I, 2, 135, 1.

*Tolmerus longimana* Loew, 1849, Ueber die europäischen Raubfliegen (Diptera Asilica), Linnaea Entomologica, IV, 95, 53.

*Asilus longimana*, Walker, 1855, List Dipt. Brit. Mus., VII, Suppl. 3, 676, 53.

*Asilus nazius*, Walker, 1855, List Dipt. Brit. Mus., VII, Suppl. 3, 689, 92.

*Tolmerus nazius*, Kertész, 1909, Catalogus Dipt. huc. descrip., IV, 297.

*Acanthopleura longimana*, Engel, 1927, in Lindner « Die Fliegen d. paläar. Region », 24, *Asilidae*, 68.

*Acanthopleura longimana*, Hull, 1962, Robber flies of the World, Smith. Inst. Bull. 224, 2, 578.

LOEW, en décrivant *Acanthopleura longimana*, fait le rapprochement entre l'espèce qu'il décrivait et *A. nazia* (MACQUART). Depuis, ENGEL (1927) et HULL (1962) mettent les deux espèces en synonymie douteuse. Nous avons pu examiner deux couples de la série des syntypes de LOEW et les comparer avec le couple des syntypes de MACQUART. Cet examen a montré qu'il s'agit bien de la même espèce. Le nom *A. longimana* (LOEW, 1849), doit être remplacé par *A. nazia* (MACQUART, 1838) qui a la priorité ; la synonymie s'établit donc ainsi : *Acanthopleura nazia* (MACQUART, 1838) = *A. longimana* (LOEW, 1849).

*Acanthopleura nazia* est proche de *A. goedti* et *A. nesiotis* ; il se distingue du premier par ses bandes noires des l3 très larges, du second par sa taille plus grande, ses ailes longues, etc. ; la forme de l'hypopygium sépare les trois espèces sans difficulté.

Mâle : tête, face couverte d'une pruinosité gris-jaunâtre, renflement facial bien développé occupant presque la totalité de la longueur de la face. Moustache relativement courte, constituée de soies blanches et noires, ces dernières occupent la partie supérieure, où elles sont plus fines, et les bords latéraux de la moustache, elles se prolongent sur les joues. Ces dernières larges, aussi larges que la longueur du premier article antennaire ; front avec



une pilosité légère, grise, les poils du front et du calus ocellaire tous noirs. Antennes : le troisième article manque, les deux articles basaux, noirs, couverts d'une pruinosité très légère grisâtre et avec de longs poils noirs. Région occipitale à pruinosité grisâtre, avec des poils blanchâtres ; toutes les soies postoculaires noires. Barbe courte, blanche. Trompe relativement courte, noire avec des poils ventraux blancs, palpes avec des poils noirs, quelques uns blancs sur la base.

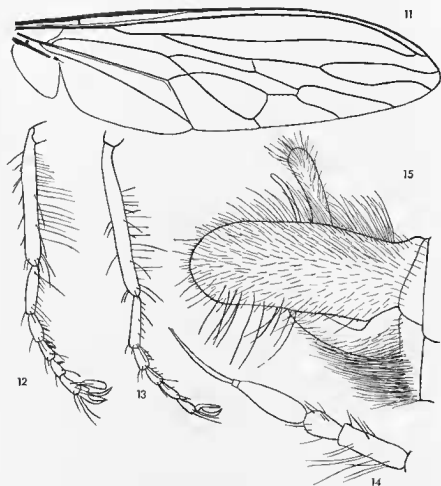


FIG. 7. — *A. nazia* (Macquart), type : 11. Aile. — 12. Tibia et tarse de p1. — 13. *Id.* p2. — 14. Antenne. — 15. Hypopygium.

Thorax noir couvert d'une pruinosité légère, d'un jaune doré non uniforme. Prothorax avec des poils blancs et la couronne avec des soies blanches.

Mésotonum avec une pruinose légère et jaunâtre sur les côtés, dorée et plus épaisse sur sa partie postérieure. Bande médiane large, mate, couverte d'une très légère pruinose grisâtre, ligne médiane large, jaunâtre. Taches latérales très grandes, mates, peu distinctes. Courte pilosité du mésotonum, fine et relativement serrée, noire, au-dessus des ailes elle devient plus longue et jaune, avant le scutellum elle est aussi longue mais noire. Chétotaxie noire, de 8 paires (d'après les traces des chètes manquants), n'atteignant pas la suture transversale, 3 notopleurales, l'antérieure plus fine, 1 supralaire, 1 intralairale, 3 postalaires. Scutellum avec la même pruinose que le mésotonum, 8 sc. (il n'en subsiste que 2) noires, pilosité du disque longue, noire au centre, jaunâtre sur la périphérie. Métanotum à pruinose jaunâtre et touffes latérales de poils de la même couleur. Les pleures du type étant couverts de débris, on ne peut pas distinguer la pruinose. Poils et soies du mésopleure, ptéropleur avec une forte soie noire et des poils jaunâtres. Soies fortes du métapleur jaunâtres, celles de l'hypopleure noires. Coxas noirs avec des soies et poils noirs et blancs.

Pattes rousses avec des bandes noires sur les fémurs et les tibias (la première paire de pattes manque) et toutes les soies noires. Trochanters noirs, ceux des p3 avec 2 fortes soies noires. f2 : roux, bande noire sur le côté antérieur, s'étendant à la base sur les côtés ventral et dorsal, entre celle-ci et l'extrémité noirecise une zone étroite reste roussée. t2, roux, noircis à l'apex, avec une très légère et étroite bande brune sur le côté antérieur. Tarses 2 roux, les trois derniers articles rembrunis. f3 : roux avec le même dessin que les f2. t3 : comme les t2, mais la bande noire plus foncée et nette, réunie à la zone noirecise de l'apex. Tarses 3, roux avec les trois derniers articles noirs. Griffes noires, pelotes roux foncé.

Ailes longues atteignant l'extrémité de l'abdomen, jaunâtres, plus claires sur la base, presque entièrement couvertes de microtriches. L'extrémité de l'aile gauche porte une tache de saleté, est-ce celle-ci qui fait dire à MACQUART : « ailes jaunâtres, extrémité brunâtre » ? Nervures d'un roux-brun, plus claires à la base. Balanciers roux.

Abdomen long, large, se rétrécissant vers l'arrière, noir, avec une pruinose grise, plus claire sur les bords postérieurs des tergites. Ces derniers ont sur leurs bords latéraux une étroite zone roussâtre qui se rétrécit sur les postérieurs pour disparaître chez les deux derniers. Les tergites à partir du troisième et plus nettement du quatrième portent sur le disque une tache roussâtre. T1, avec les touffes latérales de poils et soies jaunâtres reliées entre elles par une rangée de soies marginales noires. T2 avec de longs poils jaunâtres, des chétules noirs sur le disque, rangée marginale de soies noires. Sur les autres tergites tous les chétules et soies noirs, seuls quelques chétules latéraux jaunâtres. A partir du quatrième, soies marginales postérieures presque indistinctes des chétules. Dernier tergite noir brillant. Sternite avec de longs poils dressés blancs, mêlés de quelques noirs sur les deux premiers, noirs mêlés de quelques blancs sur les suivants. Premiers sternites sans soies marginales.

Hypopygium : roux foncé, simple, avec toute la pilosité noire, et sur la moitié distale du bord inférieur de l'épandrium une rangée de fortes et

longues soies. Hypandrium noir avec une touffe dense de soies noires atteignant les deux tiers des gonopodes. Cerque noir.

Longueur : 23 mm ; aile : 17 mm.

Femelle : semblable au mâle, la chétotaxie complète, noire. Les pleures portent une pruinose légère, grise. Les bandes noires des fémurs sont plus étroites et plus courtes. Pattes 1 : fémurs avec la bande noire antérieure très large à la base, couvrant les côtés ventral et dorsal, elle laisse entre elle et l'extrémité du fémur une zone étroite rousse. Tibias entièrement roux, seule leur extrémité noircie antérieurement, à peine plus longs que les trois premiers articles du tarse. Protarse roux, deuxième article rembruni, le troisième brun, les deux suivants noirs. Toutes les soies de la patte 1 noires.

Ovipositeur roux, déprimé latéralement.

Longueur : 23,5 mm ; ailes : 16,5 mm.

Le mâle de Chios (Chio) a été étiqueté par nous « holotype » et la femelle de Naxos « Allotype ». Collection Macquart, n° 410, Muséum de Paris. Le mâle dont la tête est détachée et collée sur une étiquette blanche, porte la mention manuscrite de ROBINEAU-DESVOIDY « *Asilus maritimus* » R-D, nom qui n'a jamais été publié. Il s'agit donc d'un *nomen nudum*.

Les deux mâles et les deux femelles de la série originale de LOEW que nous avons vus ont été étiquetés par nous comme suit : 1 ♂ lectotype, 1 ♀ lectoallotype, les deux autres paralectotypes.

*A. naxia* est une espèce présentant une certaine variabilité, sans comparaison toutefois avec celle de *A. goedli*.

1) Chez le mâle, la densité des soies marginales de l'hypandrium varie beaucoup ainsi que leur couleur. Chez certains spécimens, de nombreuses soies blanches existent mélangées avec des noires. 2) Le nombre des soies noires de la moustache est aussi très variable, mais elles ne sont jamais absentes. 3) Les soies noires des hypopleures, coxas, tergites et sternites sont plus ou moins nombreuses. 4) La taille varie de 20 à 26 mm, etc.

Autre matériel examiné : 1 ♂, 1 ♀, Apirandos (Naxos), 28/6/1932 ; 1 ♂, Vathy (Samos), 23/6/1932 ; 1 ♂, Amorgos, 1 et 2/7/1932 ; 1 ♀, Aghios Kyrikos (Icaria), 25/6/1932, tous proviennent des récoltes de F. WERNER et sont étiquetés par ENGEL, *A. longimana* Lw. (Vienne) ; 1 ♂, Naxos (Krüper ?) avec deux étiquettes « *Entolimus calopus* Lw » et « *A. goedli*, det. E. O. ENGEL » ; 1 ♀, sans localité, avec trois étiquettes « *Asilus (Panponerus)* n. sp. ERBER », « *A. goedli* Lw. det. E. O. ENGEL » et « *Acanthopleura* sp. » ; 1 ♂ avec les étiquettes « Austria, *Machimus poecilopus* Lw » et « *A. goedli* det. E. O. ENGEL » ; tous les trois de la Collection du Musée de Munich.

RÉPARTITION GÉOGRAPHIQUE. — *Acanthopleura naxia* (Macq.) est cantonné dans les îles grecques de la mer Egée et sur la côte de l'Asie Mineure. Le spécimen d'Autriche que nous avons sous les yeux étend l'aire de répartition de l'espèce en Europe centrale, si toutefois il ne s'agit pas d'une erreur d'étiquetage. Il serait en effet étonnant qu'une espèce d'Asilide décrite depuis plus d'un siècle n'ait pas été retrouvée en Europe centrale, région particulièrement bien explorée. Nous considérons donc l'espèce comme « Egéenne » en attendant d'avoir confirmation de sa capture en Europe centrale.

8. — *Acanthopleura nesiotis* n. sp.

(du grec : νησιώτης -- insulaire)

(Figure 8)

*Acanthopleura nesiotis* est la plus petite des espèces du genre, elle se caractérise par ses ailes courtes, son épandrium nettement courbé vers le bas et ses gonopodes portant une constriction en leur milieu.

Mâle : tête à pruinosité grise. Face avec la même pruinosité, quelques reflets jaunâtres sur les côtés, renflement facial bien développé, moustache peu serrée blanche, quelques soies noires plus fines sur les côtés supérieurs et latéraux, la distance de sa limite supérieure à la base des antennes à peu près égale à la longueur du premier article antennaire. Front avec la même pruinosité, presque nulle en son milieu, de nombreux poils noirs sur les côtés, quelques-uns blancs près de la base des antennes. Calus ocellaire avec des poils noirs. Antennes noires, les deux articles basaux couverts d'une légère pruinosité grise. Ces derniers portent de nombreux chétules noirs surtout sur le côté ventral du premier article. Troisième article oval, plus court que les deux articles basaux réunis, style légèrement plus long que le troisième article. Soies postoculaires supérieures noires, mélangées de quelques poils blancs, soies inférieures blanches. Barbe courte, blanche. Trompe relativement courte, d'un noir luisant, avec de nombreux poils fins, blancs ventraux. Palpes noirs avec des poils noirs.

Thorax noir à pruinosité grise, jaunâtre par endroits, surtout sur le mésonotum. Pronotum avec des poils blancs, le collier constitué de soies blanches et noires. Mésonotum : bande médiane très large, d'un brun noir peu luisant, atteignant presque la base du scutellum, ligne médiane large, irrégulière, de la même pruinosité que celle du mésonotum, taches latérales peu distinctes, mates. Courte pilosité fine et bien développée, surtout en avant, noire à l'exception de la région susalaire et du calus postalaire où elle est plus longue, fine, blanche. Entre les de de nombreux poils longs et fins, noirs et blancs. Chétotaxie normale, entièrement noire, de dépassant à peine la suture transversale. Trois notopleurales, une sa, une ia, deux postalaires. Scutellum couvert de la même pruinosité que le mésonotum et portant sur le disque de longs poils noirs et blancs, sc 8 noirs (un du côté droit blanc). Métanotum à pruinosité gris-jaunâtre et les touffes latérales habituelles constituées de soies jaunâtres. Pleures à pruinosité grise, jaunâtre par endroits, tous les poils et soies blancs, à l'exception des soies de la partie supérieure du mésopleure qui sont mélangées noires et blanches.

Coxas noirs, couvert de la même pruinosité que les pleures, toutes les soies blanches. Trochanters noirs luisants, ceux des p3 avec quelques soies noires. Fémurs d'un roux clair et de très longues bandes sur le côté antérieur couvrant les quatre cinquièmes de la longueur du fémur, leur extrémité confuse. Toutes les soies noires, poils mélangés noirs et blancs, blancs surtout sur le côté postérieur. Les bandes noires des f1 et f2 atteignent sur leur base le côté postérieur, celles des f3, plus étroites, atteignent à peine les côtés supérieur et inférieur. Tibias d'un roux clair, rembrunis sur leur extrémité, la

zone sombre beaucoup plus large chez les t3, toutes les soies noires, des poils noirs et blancs sur les t1. Tarses roux, les derniers articles plus sombres, toutes les soies noires (il manque le tarse 1 droit, les quatre derniers articles du tarse 3 droit et les deux derniers articles du tarse 3 gauche). Ailes assombries à leur extrémité, légèrement ridées, étroites, n'atteignant pas la base de l'hypopygium, nervures brunes, plus claires à la base, les c, sc et r1 rousses. Régions couvertes de microtriches limitées au milieu des cellules. Balanciers jaunes à capitules roux.

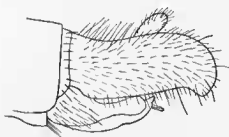


FIG. 8. — *A. nestotis* n. sp., type : Hypopygium.

Abdomen court, épais à la base, couvert d'une pruinosité grise à reflets jaunâtres par endroits. Tergites, vus de l'arrière, avec des taches dorsales brunes, le bord postérieur clair. Vus de côté, des taches dorsales d'un roux brun, bandes postérieures légèrement plus claires. T1 avec les touffes latérales habituelles constituées de soies jaunâtres, reliées entre elles par une rangée de soies marginales noires, tous les poils du disque jaunâtres. T2, la tache dorsale beaucoup moins nette que chez les tergites suivants, de longs poils blancs et sur le disque de courts chétules noirs, soies postérieures marginales noires à l'exception de quelques-unes, latérales, jaunâtres. T3 à 7 chétules noirs et blancs, les derniers surtout sur les côtés, soies postérieures marginales noires et quelques-unes jaunes sur les côtés, ces dernières disparaissant sur les deux derniers tergites. Le dernier tergite d'un roux sombre luisant. Sternites avec sur les trois premiers de longs poils dressés blancs, sur les suivants des poils couchés blancs et noirs, les soies marginales postérieures jaunes et à partir du cinquième mélangées noires et jaunes. Le dernier sternite invisible caché sous l'avant-dernier, seules ses soies marginales noires sont visibles.

Hypopygium roux luisant avec des poils noirs, l'extrémité des forceps (épandrium) franchement courbée vers le bas, gonopodes avec une constriction en leur milieu. Cerques noirs avec des chétules blancs.

Longueur : 18 mm ; ailes : 11,5 mm.

Holotype ♂, Seriphos, Grèce, 14/7/1932 (Werner), (*Acanthopleura longimana* Loew, det. E.O. ENGEL), Naturhistorisches Museum, Vienne.

♀ : inconnue.

9. — *Acanthopleura ravus* (Loew, 1871)

(Figure 9)

*Tolmerus ravus* Loew, 1871, Beschreib. Europ. Dipt., II, 194, 103.*Tolmerus ravus*, Kertész, 1909, Catalogus Dipt. hucus. descript., IV, 298.*Tolmerus ravus*, Becker, 1923, Revision der Loew'schen Diptera Asilica, Wien, 59.*Acanthopleura ravus*, Engel, 1927, in Lindner « Die Fliegen der paläarktischen Region », 24. Asilidae, 69.

*Acanthopleura ravus* est caractérisé par la présence de soies blanches sur les fémurs et tibias, aucune autre espèce du genre ne présente ce caractère ; par la moustache entièrement blanche il se rapproche de *Acanthopleura brunripes* mais s'en distingue facilement par les caractères donnés dans la clé des espèces du genre. Ses ailes courtes le rapprochent d'*Acanthopleura nesiotis*, mais plusieurs caractères l'en séparent facilement (moustache, taille, hypopygium).

Mâle : tête, face à pruinosité gris-argenté, renflement facial bien développé occupant les deux tiers de la longueur de la face ; moustache serrée constituée de fortes soies blanches, la distance de la limite supérieure à la base des antennes est moindre que la longueur du premier article antennaire.

Front avec la même pruinosité que la face, moins dense, sur les bords latéraux des poils relativement forts, blancs, les supérieurs à la hauteur du calus ocellaire avec des poils noirs. Région occipitale à pruinosité gris-argenté et pilosité blanche ; soies postoculaires blanches. Barbe blanche. Trompe relativement courte, noire avec une pilosité dense et longue du côté ventral. Palpes noirs à pilosité mélangée noire et blanche. Antennes couvertes d'une légère pruinosité grisâtre, plus dense sur le deuxième article, seuls les deux articles basaux existent, noirs. Premier article avec des chétules blanches, deuxième article avec chétules noirs mélangés de quelques rares blancs.

Thorax noir à pruinosité grise légèrement jaunâtre sur le mésonotum. Pronotum à pruinosité grise, pilosité longue et dense, blanche, couronne de soies blanches. Mésonotum à pruinosité grise légèrement jaunâtre, bande médiane large, plus du double de la distance entre les yeux sur le vertex, noire, dépassant en arrière la suture transversale ; divisée en deux par une ligne médiane grise, étroite, mais très nette quand l'animal est vu de l'avant. Taches latérales indistinctes.

Chétotaxie bien développée, jaunâtre, les dc manquent, elles sont au nombre de sept paires, d'après les traces des chètes et dépassent (une paire) la suture transversale. Trois notopleurales dont l'antérieure plus petite, deux supralaires, la postérieure manque, une intralair, quatre postalaires.

Courte pilosité du mésonotum fine, sauf sur les épaules où elle est plus longue et blanchâtre, entre les épaules et la bande médiane elle est aussi blanchâtre ; quelques poils jaunâtres au-dessus des ailes et sur les calus post-alaires. Scutellum avec la même pruinosité que le mésonotum, de longs poils blanchâtres sur le disque et 6 sc dont les deux apicales croisées, les autres légèrement divergentes, toutes jaunâtres.

Métanotum à pruinosité grise et touffes latérales à poils blancs. Pleures à pruinosité grise, soies et poils jaunâtres. Mésopleures avec un groupe de trois soies relativement fortes près du bord supérieur, sternopleure avec de

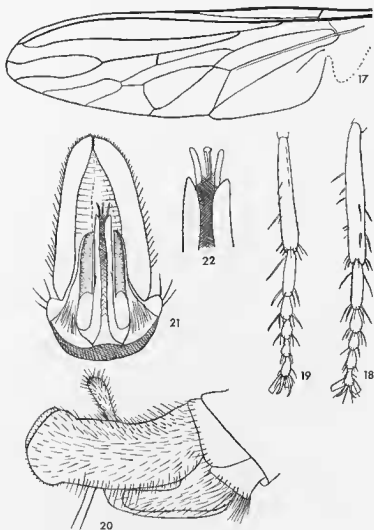


FIG. 9. — *A. rarus* (Loew), type : 17. Alle. — 18. Tibia et tarse de p2. — 19. *Id.*, p1. — 20. Hypopygium, vue latérale. — 21. *Id.*, vue ventrale. — 22. *Id.*, Extrémité de l'aedeage.

longs poils, ptéropleure avec une forte soie accompagnée de quelques poils fins, méta-pleure avec une rangée de fortes soies et nombreux poils fins, hypopleures avec une rangée de soies fortes et de nombreux poils fins.

Coxas noirs avec la même pruinosité que les pleures, soies et poils jaunâtres. Pattes rousses avec des bandes noires sur les fémurs, n'atteignant pas l'apex (71% à 75%). Trochanters noirs, ceux des p3 avec des soies blanches. f1, une rangée dorsale de quatre soies blanches et noires, poils et soies du côté ventral blancs. f1 avec une bande noire large sur le côté antérieur, plus large sur la base où elle touche les côtés ventral et dorsal. f2, une rangée de trois soies sur le côté antérieur, la basale noire, les deux autres blanches, sur le côté ventral quelques poils blancs sur le tiers basal, et une rangée de courtes soies noires au milieu, une forte soie apicale postérieure blanche. f3, une rangée de soies antérodorsales, une antérventrale et une postérventrale toutes blanches. Seules les soies apicales sont noires. f3, bande noire étroite finissant en pointe. t1, toutes les soies noires sauf les deux très longues postérventrals blanches, soies apicales mélangées, noires et blanches, ventralement de nombreux longs poils blancs. t2, une rangée postérieure de soies blanches et une soie ventrale apicale blanche, toutes les autres noires. t3, légèrement rembrunis à l'apex, toutes les soies noires. Tarses, les deux premiers articles roux, le troisième brun et les deux derniers noirs. Tarses I longs, plus longs que les tibias. Protarse aussi long que les deux articles suivants avec trois soies blanches, deux apicales et une basale; chacun des articles II et III avec une soie apicale, postérieure, blanche. Tarse II, protarse avec deux soies apicales blanches, articles II et III avec une seule apicale postérieure, blanche (troisième article du tarse II droit, sans soie blanche). Tarse III, pas de soies blanches. Ailes courtes, atteignant à peine le sixième segment abdominal, légèrement jaunâtres, largement troublées à l'apex par la présence des microtriches, nervures brunes, rousses à la base, r1 rousses sur toute la longueur. Balançiers jaunes à capitules roussâtres.

Abdomen long, cylindrique, noir, couvert d'une pruinosité uniforme argentée. Tergites vus de l'avant bruns avec les bords postérieurs plus clairs, virant au roux. T1 couvert de poils blancs formant latéralement deux touffes où se mêlent quelques soies fortes. Soies marginales, entre les deux touffes, noires. Soies marginales des tergites 2, 3 et 4 blanches, leur longueur diminue du 2 au 4. Les tergites suivants sans soies marginales. Chétules des tergites noirs et blancs sur le disque, les premiers dominant, blancs sur les côtés où ils sont plus longs. Dernier tergite noir brillant.

Sternites 1 et 2 avec de longs poils blancs dressés sur toute leur surface. Sternites 2 et 3 avec des soies marginales blanches peu développées et couchées, elles n'existent pas chez le sternite 1; tous les chétules jaunâtres.

Hypopygium roux brillant, couvert d'une pilosité noire, à l'exception de quelques poils de la base des gonopodes. Cerques noirs. Hypandrium roux avec une rangée de soies marginales dressées noires.

Longueur : 22,5 mm ; ailes : 13, 5 mm.

Holotype ♂, Izmir, 23/6/1863, Collection Loew, n° 10.303, sous le nom de *Tolmerus rarus* Loew. Zoologische Institut der Humboldt-Universität, Berlin.

Femelle inconnue.



Il paraît que cette espèce n'a pas été retrouvée, et elle est représentée par ce seul type. Le spécimen que nous avons déterminé sous ce nom (TSACAS, 1960, Revue Fr. Ent., XXVII, 3, 222), à cause de sa moustache entièrement blanche est un *Acanthopleura goedli* (comparé au type) à moustache blanche.

10. — *Acanthopleura* sp. aff. **ravus** (Loew)

Dans la collection du Naturhistorisches Museum de Vienne, parmi les *Asilidae* récoltés en Grèce par F. WENNER en 1932, il existe une femelle de *Hymittos* (Attique), 14/6/1932, déterminée par ENGEL comme *Neomochtherus tridentatus* Lw. Cette espèce de l'Asie Centrale voit ainsi son aire de répartition élargie jusqu'en Méditerranée Orientale. Un examen de ce spécimen montre qu'il n'appartient pas à ce genre, le renflement facial très développé, seul, suffirait à l'en écarter. Pour plus de sécurité, nous avons comparé ce spécimen avec *N. tridentatus* Lw de l'Asie Centrale qui nous a été communiqué par M. P. LENO que nous remercions très vivement ici. Nous considérons cette femelle comme un *Acanthopleura* très proche de *A. ravus*. Plusieurs caractères pourtant la séparent de cette espèce, par exemple : coloration de l'abdomen plus grise, sans taches tergaes bien distinctes, pruinosité du thorax plus claire, bandes antérieures des fémurs courtes et étroites, celles des f3 peu distinctes, absence de soies blanches sur les fémurs et les tibia, etc.

11. — *Acanthopleura thasia* n. sp.

(Figure 10-11)

*Acanthopleura thasia*, avec *idiorrhhythmica*, sont les seules espèces dont l'hypopygium est entièrement noir. Les deux espèces se distinguent nettement par la forme de leur épandrium et les bandes noires des f, visiblement plus longues chez *thasia*.

Mâle : tête à pruinosité jaunâtre. Face : même pruinosité, renflement facial, bien développé occupant à peu près les deux tiers de la longueur de la face. Moustache peu serrée, relativement courte, constituée de fortes soies blanches ; sur les côtés de la partie supérieure, des soies fines et courtes, noires. La distance de la limite supérieure de la moustache à la base des antennes est plus courte que le premier article antennaire. Front à pruinosité grise, légèrement jaunâtre sur les côtés, moins dense que celle de la face. Poils fins sur les côtés, les inférieurs jaunâtres. Poils du calus ocellaire noirs. Soies postoculaires supérieures noires, les inférieures plus fines, blanchâtres. Région occipitale avec des poils fins, jaunâtres. Barbe blanche, relativement courte. Antennes noires, couvertes d'une légère pruinosité grisâtre. Les deux premiers articles avec des chétules noirs plus longs sur le côté ventral du premier article. Troisième article avec une zone étroite claire sur la base, plus court que les deux articles basaux ; style légèrement plus long que le

troisième article antennaire ; article basal du style très petit et peu distinct. Trompe noire, brillante, avec de longs poils blancs ventraux. Palpes noirs avec de longs poils noirs. Thorax noir à pruinosité jaunâtre. Pronotum avec de longs poils jaunâtres et le collier constitué de fortes soies noires. Mésonotum : bande médiane bien marquée, très large, d'un brun luisant, s'arrêtant en arrière un peu avant la base du scutellum. Ligne médiane large bien distincte d'une pruinosité jaunâtre. Taches latérales peu distinctes, non luisantes. Chétotaxie normale, entièrement noire. Les dc ne dépassent pas la suture transversale, trois notopleurales, une sa, une ia, 3 postalaires. Courte pilosité du mésonotum rase, noire. A l'exception de la région supra-laire, entre les dc et sur les calus postalaires, de longs poils noirs et blancs. Calus huméral à pruinosité grisâtre, avec des chétules plus longs noirs et blancs. Scutellum avec la même pruinosité jaunâtre, 9 sc noires (une jaune),

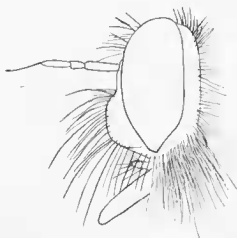


FIG. 10. — *A. thasia* n. sp., type : Profil de la tête.

le disque couvert de longs poils jaunes mélangés de quelques-uns noirs. Métanotum avec la même pruinosité, les touffes latérales constituées de poils jaunes. Pleures couverts d'une pruinosité jaunâtre, par endroits franchement dorée, tous les poils et soies jaunes, à l'exception de la soie forte du ptéropleure du côté gauche et la rangée du bord supérieur des mésopleures, noirs. Coxas : noirs à pruinosité jaunâtre. Tous les poils et soies blancs ou jaunâtres. Trochanters : noirs luisants, ceux des p3 avec de fortes soies jaunâtres. f1, roux avec une longue bande laissant libre le quart apical antérieur, très large à la base, couvrant les côtés dorsal et ventral, toutes les soies et les poils noirs. f2, bande noire antérieure comme chez f1, toutes les soies noires, des poils blancs sur les côtés dorsaux près de la base. f3, bande noire antérieure étroite, longue ne laissant libre que le sixième apical. Les soies entièrement noires, des poils blancs sur les côtés postérieur et dorsal. Tous les tibias sans

trace de bande noire, seule leur extrémité rembrunie. Toutes les soies noires. Tarses noirs à l'exception des protarses, roux ; toutes les soies noires. Ailes : courtes ne dépassant pas le septième segment abdominal, lavées de jaune, ridées, les nervures brunes, claires à la base. Balanciers jaunes à capitules roux, bruns par endroits. Abdomen long, cylindrique couvert d'une pruinosité jaune. Tergites vas de l'arrière avec de larges taches brunes. T1 : couvert de poils jaunes, les touffes latérales jaunes également reliées entre elles par une rangée de forte soies marginales noires. T2 : tous les poils longs et jaunes. Soies marginales du milieu noires. Bande postérieure large à pruinosité

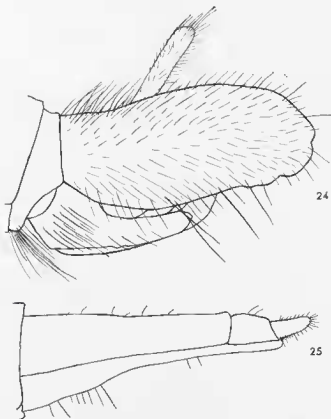


FIG. 11. — *A. thasia* n. sp., type et allotype : 24. Hypopygium. — 25. Ovipositeur.

moins dense, d'un gris jaunâtre. T3 : chétules en grande majorité noirs. Soies marginales noires à l'exception de quelques-unes latérales, claires, bande postérieure comme chez T2. T1 à 6 : chétules presque entièrement noirs. Quelques-uns jaunes sur les côtés. Soies marginales petites, noires, quelques-unes, sur les côtés, jaunes. Bande postérieure plus étroite, s'effaçant sur les côtés. T7 : à pruinosité moins dense, soies marginales très fines et

courtes entièrement noires, bande postérieure indistincte. T8 : d'un noir luisant. Tous les sternites avec la même pruinosité jaune. Sternites 2 à 5, avec de longs poils dressés jaunâtres, les autres avec de courts poils couchés, jaunes sauf le septième à poils noirs. Les sternites 3 et 4 possèdent une rangée de soies marginales noires et blanches. Huitième sternite entièrement noir brillant avec de longues soies marginales en son milieu.

Hypopygium : noir brillant avec des poils noirs. Seule l'extrémité des gonopodes, rousse.

Longueur : 23 mm ; ailes : 15 mm.

Femelle, comme le mâle. Moustache : les soies noires sont plus nombreuses. Tergites à pruinosité d'un gris jaune sur les côtés. Ovipositeur : étroit, long, brillant, comprimé latéralement avec des chétules et des poils noirs. Cerques longs et libres, avec quelques chétules jaunâtres.

Longueur : 21 mm ; ailes : 15,5 mm.

Holotype ♂, Pefkari, Iles Thasos, Grèce (L. TSACAS, 22/8/1961). Allotype ♀, Limenas (près du théâtre antique), Ile Thasos (L. TSACAS, 21/8/1961). Muséum d'Histoire Naturelle de Paris. Ces deux exemplaires ont été capturés dans des bois de pins, près de la côte, le ♂ à quelques dizaines, la ♀ à deux ou trois centaines de mètres de la mer.



Printed in France

Achévé d'imprimer le 30 Novembre 1964

PIERRE ANDRÉ IMP., 244 BOULEVARD RASPAIL, PARIS 14<sup>e</sup>

Dépôt légal : 1<sup>er</sup> Trimestre 1961